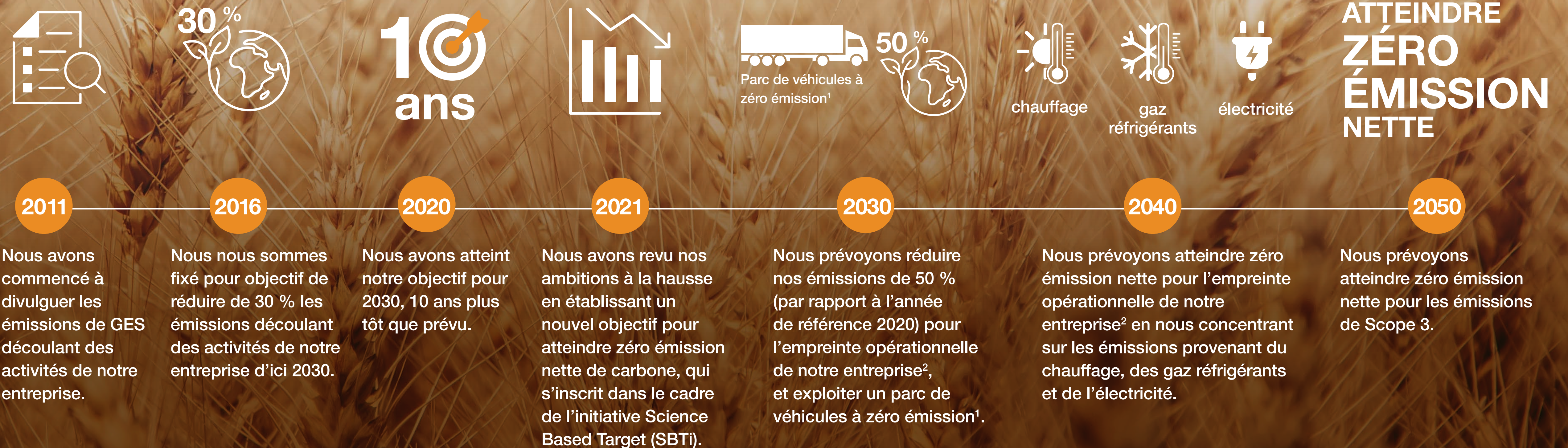


Le plan de Loblaw pour atteindre **zéro émission nette** et lutter contre les changements climatiques



¹ Parc de véhicules détenu et exploité par l'entreprise pour les livraisons sortantes et pour les livraisons de courte distance.

² Comprend les activités de l'entreprise, des magasins d'alimentation franchisés et des pharmacies détenues par des pharmaciens propriétaires, ainsi que les bureaux de et les centres de distribution détenus par la société.

Notre plan d'action pour atteindre zéro émission nette

Nous sommes déterminés à lutter contre les changements climatiques en réduisant notre impact environnemental en minimisant les émissions de carbone découlant de nos activités. Notre stratégie comporte deux volets. Nous nous efforçons de réduire nos émissions directes (Scope 1 et Scope 2) en adoptant des approches innovantes en matière de gestion de l'énergie, de réfrigération et de transport. Nous avons également entamé de plus vastes efforts pour lutter contre nos émissions indirectes (Scope 3) en incitant nos fournisseurs, nos collègues et nos clients à #LutterContreLesGES. Ces collaborations passionnantes nous permettront, collectivement, d'avoir le plus grand impact sur le défi critique que représente les changements climatiques.

2016 à 2022

Progrès initiaux

En 2016, nous nous sommes engagés à réduire nos émissions de GES de 30 % d'ici 2030 par rapport aux niveaux de 2011 pour nos activités d'entreprise. Grâce à des progrès dans la gestion de l'énergie et à des changements d'équipement, nous avons atteint notre objectif de 2030 en 2020, soit une décennie plus tôt que prévu.

En 2021, nous avons fixé un nouvel objectif : atteindre zéro émission nette dans l'ensemble de notre entreprise d'ici 2040, y compris les activités de l'entreprise, des magasins d'alimentation franchisés et des pharmacies détenues par des pharmaciens propriétaires. Notre stratégie cible les domaines clés suivants : les gaz réfrigérants, le chauffage, l'électricité et la décarbonation de notre parc de véhicules¹. De plus, nous avons rétabli notre base de référence pour refléter les niveaux d'émission de 2020.

2023 à 2040

#LutterContreLesGES

En 2023, nous avons annoncé un nouvel objectif visant à faire en sorte que 70 % des fournisseurs de niveau 1, en fonction de leurs dépenses, aient fixé des objectifs reflétant les orientations définies par l'initiative Science Based Targets (SBTi), d'ici 2027.

Assurer l'inclusivité de notre démarche climatique signifie soutenir tous les fournisseurs, en particulier les plus petits d'entre eux et ceux qui en sont à leurs premiers pas en matière de divulgation de leurs émissions. Loblaw jouera un rôle important en tant que centre de ressources, en favorisant la formation et l'échange de connaissances sur la divulgation et la réduction des émissions afin d'aider nos fournisseurs à #LutterContreLesGES.

Nous tirerons parti de notre envergure pour soutenir les initiatives d'approvisionnement durable et favoriser la transformation des pratiques de production dans l'industrie. Notre priorité est d'intégrer l'agriculture régénérative et d'encourager les fournisseurs à réduire les émissions grâce à des stratégies de gestion agricole améliorées et à des mesures incitatives.

Cibles principales :

- Nous prévoyons réduire l'empreinte opérationnelle de notre entreprise² de 50 % par rapport à la base de référence de 2020 et exploiter un parc de véhicules à zéro émission¹ d'ici 2030.
- Nous prévoyons atteindre zéro émission nette pour l'empreinte opérationnelle de notre entreprise² d'ici 2040.

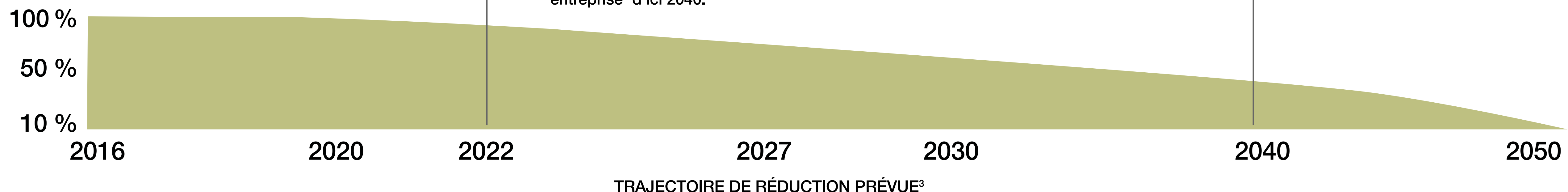
2040 et au-delà

Atteindre zéro émission nette ensemble

D'ici 2040, nous prévoyons atteindre zéro émission nette pour notre empreinte carbone découlant de nos activités d'entreprise.

Une fois que nous aurons atteint zéro émission nette pour l'empreinte opérationnelle découlant de nos activités d'entreprise², nous nous concentrerons sur la collaboration avec nos partenaires de la chaîne de valeur pour atteindre zéro émission nette pour les émissions de Scope 3 d'ici 2050, tout en continuant à faire progresser les technologies de pointe en matière de gestion de l'énergie.

Notre plan est fondé sur la science et se concentrera sur des domaines clés, notamment les engagements des fournisseurs, l'approvisionnement durable, la responsabilisation de notre personnel, la lutte contre le gaspillage alimentaire et la circularité, et la promotion d'un mode de vie à faible émission de carbone pour nos clients.



¹ Parc de véhicules détenu et exploité par l'entreprise pour les livraisons sortantes et pour les livraisons de courte distance.

² Comprend les activités de l'entreprise, des magasins d'alimentation franchisés et des pharmacies détenues par des pharmaciens propriétaires, ainsi que les bureaux et les centres de distribution détenus par la société.

³ Tableau à des fins d'illustration.

Notre empreinte carbone

Notre objectif visant à atteindre zéro émission nette repose sur une approche pondérée des trois types d'émissions. Les émissions de Scope 1, c'est-à-dire les émissions directes provenant de nos propres sources, exige une action immédiate en raison de leur impact tangible sur l'environnement.

Les émissions de Scope 2 concernant les émissions indirectes provenant de l'électricité achetée, souligne la nécessité d'une transition vers des sources d'énergie non émettrices.

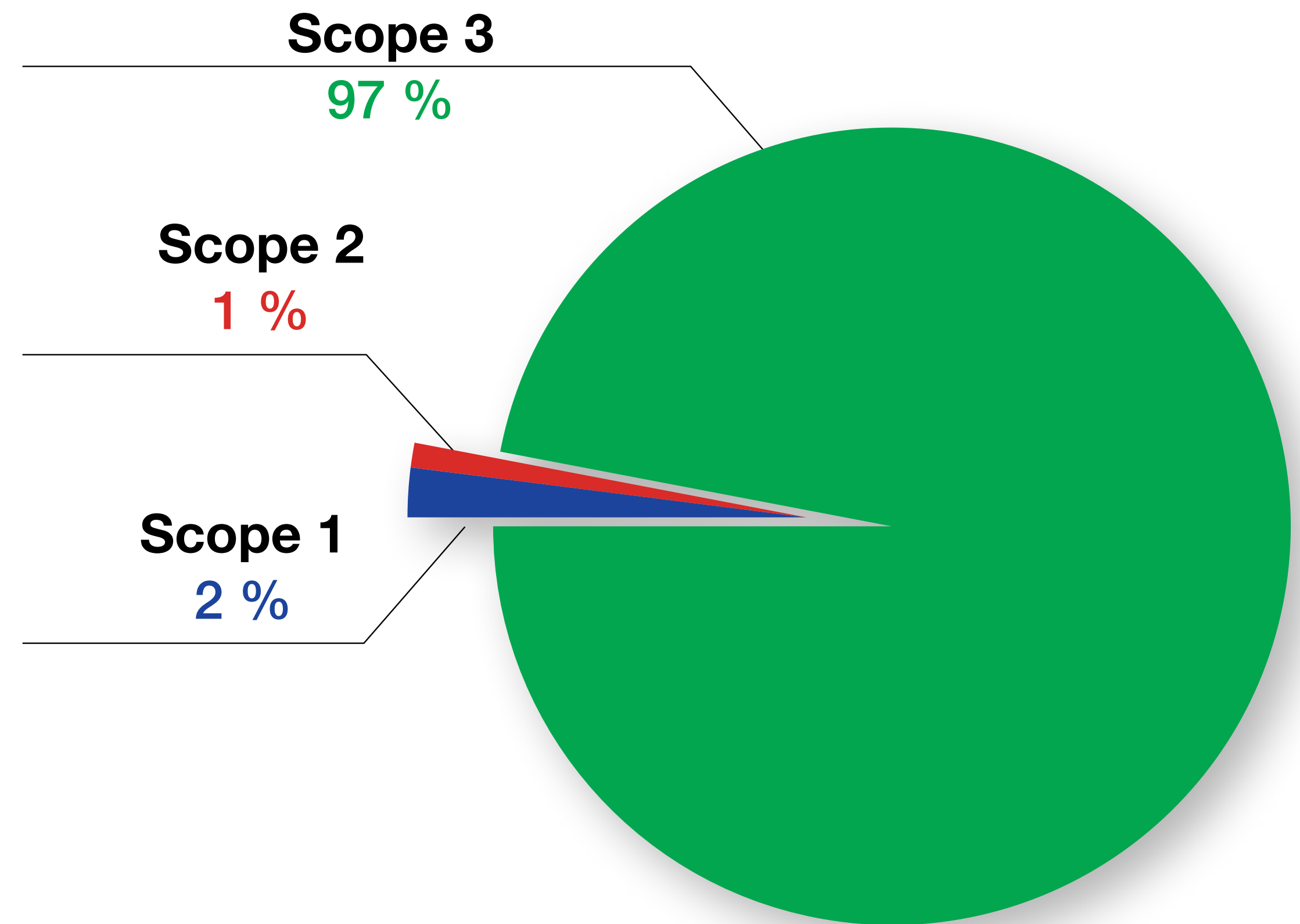
Cependant, la grande majorité des émissions, celles de Scope 3, proviennent indirectement de notre chaîne de valeur. Il est essentiel de s'attaquer à ces divers contributeurs, depuis les biens et services achetés jusqu'à l'élimination des produits en fin de vie. Des stratégies impliquant l'engagement des parties prenantes, l'optimisation de la chaîne d'approvisionnement et des solutions innovantes sont essentielles pour atteindre notre objectif de zéro émission nette d'ici 2050.

Exemple :
Biens et services achetés

Exemple :
Électricité achetée

Exemple :
Gaz réfrigérants, parc de
véhicules et chauffage

Empreinte carbone de Les Compagnies Loblaw Limitée



S'attaquer aux émissions de Scope 3

Nous sommes conscients qu'il y a encore beaucoup de travail à faire pour réduire nos émissions de Scope 3. Cependant, nous sommes résolus à relever le défi. Nous comprenons l'importance de nous concentrer sur les domaines clés où nous pouvons avoir le plus d'impact, et nous mettons activement en place des processus au sein de notre entreprise pour garantir le succès de nos efforts en matière de développement durable. Nous sommes convaincus que la collaboration est essentielle pour atteindre nos objectifs. En travaillant ensemble avec nos collègues, nos fournisseurs, nos clients et les autres parties prenantes, nous pouvons respecter notre engagement d'atteindre zéro émission nette d'ici 2050.

NOS FOURNISSEURS

NOTRE ÉQUIPE

NOS CLIENTS

En amont

En aval

LEVIERS DE RÉDUCTION
DES ÉMISSIONS

Engagements des fournisseurs

Collaborer avec les fournisseurs à fixer des objectifs de réduction des émissions de carbone fondés sur des données scientifiques.

Approvisionnement durable

Accroître les possibilités d'approvisionnement durable pour nos biens et services achetés et nos biens d'équipement.

Donner à nos gens les moyens d'agir

Donner à nos gens les moyens de collaborer et de respecter nos engagements climatiques.

Gaspillage alimentaire et circularité

Réaliser les engagements de réduction du gaspillage alimentaire et lancer des programmes audacieux de circularité.

Permettre un mode de vie à faible émission de carbone

Investir dans des initiatives qui permettent à nos clients de réduire leur empreinte carbone.

EXEMPLES CONCRETS
DE NOS EFFORTS

Agir en tant que centre de ressources, en encourageant la formation et l'échange de connaissances sur la réduction des émissions afin de faire en sorte que 70 % des fournisseurs de niveau 1, en fonction de leurs dépenses, fixent des objectifs fondés sur la science d'ici 2027.

Collaborer à des partenariats en amont, tels que ceux concernant l'Alliance canadienne pour zéro émission nette en agroalimentaire (CANZA), nos offres de produits à base de plantes indigènes avec World Wildlife Fund (WWF), et notre soutien à Consumer Goods Forum (CGF).

Développer les capacités internes pour donner davantage de moyens aux collègues d'agir sur nos engagements climatiques dans l'ensemble de l'entreprise, en élargissant la portée de l'impact et de l'engagement des collègues de nos comités de réduction des émissions de carbone, du gaspillage alimentaire et des déchets plastiques.

Favoriser une culture qui vise à éliminer le gaspillage, en établissant des partenariats avec des agences de récupération des aliments pour faire en sorte qu'aucune matière résiduelle organique ne soit envoyée vers les sites d'enfouissement d'ici 2030 et mettre en œuvre des solutions réutilisables innovantes qui soutiennent une économie plus circulaire.

Offrir aux clients une solide expérience d'achat durable, allant des bornes de recharge pour véhicules électriques aux produits conçus en tenant compte de la planète, comme notre gamme PC^{MD} Priorité Planète^{MC}.