



# Rapport d'impact 2025

**FONDATION  
PHARMAPRIX  
POUR LA SANTÉ DES FEMMES**



Fondation Pharmaprix pour la santé des femmes<sup>MC</sup>  
Numéro d'organisme de bienfaisance : 860661149 RR0001



## TABLE DES MATIÈRES

03

Message du Président

04

Notre mission

05

Notre impact

08

Mettre la santé des femmes à l'avant-plan

11

Impact communautaire : Là où ça compte le plus

21

Se mobiliser pour passer à l'action : La puissance de notre réseau

29

Maximiser notre impact grâce à nos priorités fondamentales

36

Qui nous sommes

37

Qui nous aidons





# Nous croyons au pouvoir de l'entraide pour transformer la santé des femmes.



À la Fondation Pharmaprix pour la santé des femmes<sup>MC</sup>, nous croyons au pouvoir de l'entraide pour transformer la santé des femmes. Nous sommes fiers de travailler en étroite collaboration avec un réseau de partenaires pour aborder les disparités en matière de santé auxquelles font face les femmes au Canada. En soutenant la recherche essentielle sur la santé des femmes, en améliorant l'accès aux soins et au soutien en matière de santé mentale, et en répondant aux besoins urgents en matière de santé des femmes touchées par la pauvreté et la violence fondée sur le genre, la Fondation Pharmaprix change la donne.

Tout au long de 2025, nos efforts visaient à mettre la santé des femmes à l'avant-plan, à soutenir les communautés locales grâce à des campagnes comme la Course pour les femmes et Abriter l'espoir, et à maximiser notre impact dans des domaines prioritaires essentiels incluant l'équité menstruelle, la recherche sur la santé des femmes ainsi que l'éducation et la sensibilisation à la ménopause. Tout ce travail s'inscrit dans le but de rendre visible la santé des femmes, créant ainsi un avenir plus sain pour les femmes et nos communautés.

Nous tenons à exprimer notre profonde gratitude à notre incroyable réseau de personnes de soutien qui contribue à faire avancer notre mission. Votre engagement constant crée des changements positifs pour la santé des femmes dans les communautés de tout le pays.

*David Markwell*

Président du conseil d'administration



# Franchir une étape importante

La Fondation Pharmaprix pour la santé des femmes<sup>MC</sup> s'engage à lutter contre les disparités en matière de santé auxquelles font face les femmes d'ici. Nous sommes fiers de travailler à l'échelle nationale et locale pour mettre la santé des femmes à l'avant-plan et contribuer à des initiatives significatives qui ont un impact positif sur la santé des femmes.

Cette année, nous avons franchi une étape charnière de notre parcours.

En 2022, nous nous sommes fixé un objectif ambitieux : contribuer à hauteur de 50 millions de dollars d'ici 2026 à des initiatives en faveur de la santé des femmes qui rendent les soins plus équitables et accessibles. Nous sommes très fiers d'annoncer que nous avons dépassé cet objectif plus tôt que prévu.

Un accomplissement de cet ordre a été possible grâce à l'engagement indéfectible de nos généreuses personnes de soutien. Nous remercions sincèrement notre partenaire fondateur, Pharmaprix<sup>MD</sup>, son réseau de magasins, ses pharmaciens et pharmaciennes propriétaires ainsi que leurs équipes, ses employés, ses fournisseurs, ses donateurs et ses millions de clients.

La Fondation Pharmaprix est fière de ce jalon de 50 millions de dollars et demeure résolument engagée à bâtir un avenir où davantage de femmes du pays pourront mener une vie plus saine.

## Progression vers l'atteinte de l'objectif de 50 M\$

22 M\$ 2023

34 M\$ 2024

+50 M\$ 2025

## Soutenir toutes les femmes

**Dans le cadre de notre engagement, la Fondation Pharmaprix pour la santé des femmes<sup>MC</sup> reconnaît que le terme « santé des femmes » est interprété de différentes façons. Notre travail ne s'arrête pas au sexe et à la binarité de genre; il est ouvert aux expériences de toutes les femmes et personnes de diverses identités de genre.**





**La Fondation  
Pharmaprix  
pour la santé  
des femmes<sup>MC</sup>  
intervient pour  
réduire les  
inégalités en  
matière de santé  
auxquelles font  
face les femmes  
au Canada.**

**+17,5 M\$**

en dons.

**+360**

organismes  
partenaires soutenus.

**500K+**

femmes touchées.



## Nos principales réalisations :

### Un record de 5,5 M\$

amassés lors d'événements Rendez-vous beauté partout au pays.

### Un accès amélioré

aux soins de santé mentale et au soutien grâce à la Course pour les femmes de Pharmaprix<sup>MD</sup> dans 18 communautés partout au pays.

### Un don de 10 M\$

le plus important don unique de l'histoire de la Fondation Pharmaprix, pour créer le Fonds Healing & Empowerment pour les femmes, les filles et les personnes bispirituelles autochtones disparues et assassinées (FF2EADA+).

### Du soutien pour 27

programmes de bienfaisance locaux essentiels et initiatives de sensibilisation, et l'amélioration de l'accès aux soins grâce à des dons communautaires.

### Lancement de Cycle solidaire

un programme national visant à faire progresser l'équité menstruelle par des collectes de dons en magasin.

### Un engagement renouvelé

en faveur de la recherche médicale pour les femmes, grâce à une contribution d'un million de dollars destinée à soutenir la recherche et l'amélioration des soins liés à la ménopause, un domaine longtemps négligé de la santé féminine.

### De nouvelles recherches

qui mettent en évidence les disparités les plus pressantes auxquelles font face les femmes partout au pays.





## NOTRE IMPACT

Publication du Rapport  
d'impact 2024



Lancement du  
programme de dons  
communautaires 2025



Événements Course  
pour les femmes de  
Pharmaprix<sup>MD</sup> dans  
18 communautés  
partout au pays



Tournoi de golf  
caritatif annuel de  
Pharmaprix<sup>MD</sup>

Annnonce d'un don  
d'un million de  
dollars à l'Association  
canadienne pour  
l'équité en santé des  
femmes



Annnonce des bénéficiaires  
des dons communautaires  
de 2025

Événement Conversations  
Vitales de la ACESF :  
« Élever la norme des soins  
liés à la ménopause »



Campagne de  
collecte de fonds  
des Fêtes au profit  
de l'Association  
canadienne pour  
l'équité en santé des  
femmes



JAN

FÉVR

MARS

AVR

MAI

JUIN

JUIL

AOÛT

SEPT

OCT

NOV

DÉC



Annnonce d'un don de  
10 M\$ au Fonds Healing  
& Empowerment  
pour les FF2EADA+ du  
Manitoba

Publication des résultats  
du sondage national  
de recherche révélant  
les disparités les plus  
pressantes en matière de  
santé auxquelles font face  
les femmes au pays

Rendez-vous beauté du  
printemps



Lancement  
du nouveau  
programme  
Cycle solidaire

Campagne nationale de  
sensibilisation et de collecte  
de fonds Abriter l'espoir

Annnonce du renouvellement  
du partenariat avec  
Hébergement femmes  
Canada

Rendez-vous beauté de  
l'automne



Événement Mirror  
Ball : Belle et bien  
dans sa peau

Rendez-vous beauté  
des Fêtes





# Mettre la santé des femmes à l'avant-plan



**Cette année, la Fondation a commandé un sondage national sur la santé des femmes de l'Institut Angus Reid<sup>1</sup>, un organisme sans but lucratif indépendant de recherche sur l'opinion publique, dont les résultats ont mis en évidence les disparités les plus pressantes auxquelles font face les femmes partout au pays.**

**Principales conclusions du sondage :**

## **Des lacunes importantes**

en matière d'éducation et de sensibilisation aux troubles menstruels courants.

## **La plupart des femmes minimisent**

leurs propres problèmes de santé, ce qui entraîne un retard dans les diagnostics.

## **Un manque d'éducation**

et de sensibilisation à la périménopause et à la ménopause entraîne chez de nombreuses femmes un sentiment d'impuissance, d'incertitude et de manque de soutien face à ces étapes charnières de leur vie.

<sup>1</sup>Ces résultats proviennent d'une étude menée par Veritas Communications du 14 mars au 10 avril 2025, parmi un échantillon représentatif de 1 799 femmes canadiennes âgées de 23 à 50 ans qui sont membres du Forum Angus Reid. Le sondage a été effectué en anglais et en français. Aux fins de comparaison uniquement, un échantillon de probabilité de cette taille comprendrait une marge d'erreur de +/- 2,3 points de pourcentage, 19 fois sur 20.





« Faire de la santé des femmes une plus grande priorité signifie reconnaître la santé menstruelle, une partie souvent négligée de la conversation, comme absolument essentielle au bien-être des femmes. Les résultats de notre sondage reflètent plus que des chiffres, ils révèlent des expériences réelles de souffrance, de retard, du mépris auxquelles les femmes d'ici sont confrontées chaque jour. »

**Paulette Minard**

Directrice, Investissement communautaire,  
Fondation Pharmaprix pour la santé des femmes<sup>MC</sup>

**Cette réalité inquiétante, soit le manque de sensibilisation et d'éducation des femmes à propos de leur propre santé, souligne pourquoi la Fondation Pharmaprix est si profondément engagée à mettre la santé des femmes à l'avant-plan.**

Grâce à des campagnes, à des partenariats et à des priorités de financement ciblés, nous demeurons engagés à éliminer les obstacles et à habilitier les femmes à promouvoir leur santé en toute confiance.

La Fondation Pharmaprix pour la santé des femmes<sup>MC</sup> est fière de travailler aux côtés d'un réseau de partenaires influents à travers le pays, afin de combler activement les lacunes dans les soins, d'amplifier la voix des femmes et de veiller à ce que les femmes aient les connaissances et les outils nécessaires pour prendre en main leur santé en toute confiance.



Four diverse young women are standing side-by-side against a solid blue background. From left to right: a woman with dark hair and a gold chain, a woman with blonde wavy hair and a gold chain, a woman with dark hair wearing a grey turtleneck, and a woman with short blonde hair wearing a white turtleneck. They are all looking towards the camera with neutral expressions.

# Impact

# communautaire :

Là où ça compte le plus



# La Fondation Pharmaprix pour la santé des femmes<sup>MC</sup> croit fermement que les communautés prospèrent lorsque les femmes sont en santé.

De là découle notre engagement à soutenir les initiatives locales, y compris plus de 360 organismes de bienfaisance partout au pays chaque année. Grâce à ces liens communautaires locaux, la Fondation améliore l'accès aux soins, augmente la sensibilisation aux besoins uniques des femmes en matière de santé et a un impact significatif sur des centaines de milliers de femmes.

Des initiatives comme la Course pour les femmes de Pharmaprix<sup>MD</sup> à notre programme annuel de dons communautaires, la Fondation Pharmaprix refaçonne le paysage de la santé des femmes pour le mieux, en s'attaquant activement aux inégalités de la santé auxquelles des millions de femmes au pays sont confrontées.





# Course pour les femmes de Pharmaprix<sup>MD</sup>

Chaque printemps, les Canadiens enfilent leurs espadrilles et se réunissent (beau temps, mauvais temps!) pour la Course pour les femmes de Pharmaprix<sup>MD</sup>, la plus grande série communautaire de courses/marches de 5 km et 10 km du pays consacrée à la santé mentale des femmes. Cet événement amusant et familial ne se limite pas à une course ou une marche; il rassemble les gens pour créer un effet durable dans leur communauté.

Depuis 2013, la Course pour les femmes a permis d'amasser plus de 27 millions de dollars en faveur des programmes et organismes de bienfaisance locaux pour la santé mentale, qui améliorent l'accès aux soins et au soutien en santé mentale pour les femmes partout au pays. Chaque étape, don et heure de bénévolat est un engagement commun à changer la donne. Grâce au dévouement de nos participants, donateurs, bénévoles et commanditaires, l'accès aux soins de santé mentale et au soutien dont les femmes ont besoin pour prospérer s'est amélioré.



« La Course pour les femmes de Pharmaprix<sup>MD</sup> est bien plus qu'un événement national, c'est un mouvement. Ensemble, nous ouvrons la voie vers une meilleure compréhension, l'équité et l'accès aux soins pour les femmes qui vivent avec des problèmes de santé mentale. La course célèbre la force des femmes tout en bâtissant une communauté où les femmes se sentent en sécurité de demander de l'aide lorsqu'elles en ont besoin. Et ça, c'est puissant. »

**Carrie Trembinski**

Vice-présidente,

Communications et engagement communautaire,

St. Joseph's Healthcare Foundation

Hamilton, ON

## La santé mentale. On y voit ensemble

IMPACT COMMUNAUTAIRE : LÀ OÙ ÇA COMPTE LE PLUS



La Course pour les femmes de Pharmaprix<sup>MD</sup> nous aide à offrir des programmes essentiels de santé mentale qui changent véritablement des vies. Grâce à ce soutien, les femmes de partout en Colombie-Britannique peuvent avoir accès aux soins dont elles ont besoin, se sentir vues et bâtir un avenir plus sain et plus radieux. Ce financement renforce notre capacité à favoriser la résilience, le bien-être et un changement durable pour chaque femme que nous aidons. »

**Bianca Spagnuolo**

Spécialiste du développement,  
BC Women's Health Foundation  
Vancouver, C.-B.

Depuis 13 ans, les dons remis à la Fondation CERVO lors de la Course pour les femmes Pharmaprix<sup>MD</sup> ont permis de mettre sur pied des programmes de soins actifs et des recherches permettant d'améliorer le quotidien des femmes et de leurs proches. En 2025, les dons reçus nous ont offert la possibilité de créer des environnements adaptés, favorisant l'engagement actif des femmes dans leur rétablissement, et de fournir des produits essentiels contribuant à renforcer leur acceptation, leur estime de soi et leur ouverture aux traitements. »

**Michèle Poitras**

Directrice exécutive,  
La Fondation CERVO  
Québec, QC







PHARMAPRIX

course pour les  
femmes

**+3,5 M\$**

ont été amassés au profit de programmes locaux de santé mentale destinés aux femmes, incluant :

**+1 M\$**

amassés grâce à des collectes de fonds en ligne.

**+2,5 M\$**

amassés en magasin.

**8,7K+**

collègues d'entreprise et équipes de magasin se sont joints à l'événement.

**29K+**

participants au total.

# Dons communautaires

En collaboration avec des partenaires de bienfaisance à l'échelle nationale, le programme de dons communautaires de la Fondation Pharmaprix pour la santé des femmes<sup>MC</sup> vise à promouvoir l'équité en matière de santé des femmes grâce à des initiatives de sensibilisation et à un meilleur accès aux soins. Le financement offert partout au pays appuie des programmes de bienfaisance locaux essentiels, des initiatives de sensibilisation et un meilleur accès aux soins des femmes.

En 2025, le Programme de dons communautaires a fait don de 1,75 million de dollars à 27 initiatives communautaires.

## Alberta

Alberta Northwest Palliative Care Society  
Stepping Stones Crisis Society  
True North Society  
United Way of Central Alberta Society

## Colombie-Britannique

Ann Davis Transition Society  
BC Society of Transition Houses  
Campbell River and North Island Transition Society  
North Shore Crisis Services Society  
Vancouver Women's Health Collective Society

## Nouveau-Brunswick

First Steps Housing Project Inc.

## Terre-Neuve-et-Labrador

St. John's Women's Centre Inc.

## Nouvelle-Écosse

Cape Breton Regional Hospital Foundation  
Strongest Families Institute/L'institut des Familles Solides

## Ontario

Christie Refugee Welcome Centre Inc.  
David McAntony Gibson Foundation  
London Health Sciences Foundation  
Malvern Family Resource Centre  
Parkdale Food Centre  
Shifra Homes Inc.  
Sistering - A Woman's Place  
Street Health Community Nursing Foundation  
The Black Women's Institute for Health

## Québec

Le Reflet (Vide ta sacoche)  
L'institut de l'innovation/Innovation Institute  
Partageons l'espoir (Québec)  
Projets autochtones du Québec  
S.O.S. Grossesse





**Bénéficiaire d'un don communautaire :**

# Street Health Community Nursing Foundation

Street Health est un organisme de premier plan qui œuvre à l'amélioration de la santé et du bien-être des personnes sans domicile fixe, mal logées ou défavorisées grâce à des soins accessibles et équitables, à la défense de leurs droits et à l'éducation.

La Fondation Pharmaprix pour la santé des femmes<sup>MC</sup> est fière de soutenir Pathway to Health et Wellness Women's Drop-In. Ce programme offre un service accessible, sans jugement et sans stigmatisation pour traiter les disparités en matière de santé et les obstacles aux soins auxquels font face les personnes qui s'identifient comme des femmes, qui sont impliquées dans la rue et marginalisées. Grâce au programme, les femmes peuvent avoir accès à des besoins de base comme la nourriture, les fournitures d'hygiène, les soins médicaux et le soutien thérapeutique. Le programme offre également des examens de santé critiques et des soins préventifs.

Les dons de la Fondation Pharmaprix pour la santé des femmes<sup>MC</sup> soutiennent un espace sécuritaire axé sur la réduction des méfaits pour les femmes du centre-est de Toronto. Pathway to Health et Wellness Women's Drop-In accueillent les femmes en situation d'itinérance qui peuvent vivre des problèmes de santé mentale et de toxicomanie, ainsi que celles qui sont travailleuses du sexe. Toutes celles qui s'identifient comme femmes peuvent participer à ce rassemblement hebdomadaire où les membres du groupe aident à déterminer les sujets et les séances offerts chaque semaine. Ces séances s'appuient sur l'expertise des infirmières de Street Health et des services communautaires en santé mentale. Grâce à la Fondation Pharmaprix pour la santé des femmes<sup>MC</sup>, le programme continuera d'être offert pour une autre année. »

**Cathy Callaghan**

Directrice de la collecte de fonds,  
Street Health Community Nursing Foundation  
Toronto, ON



**Bénéficiaire d'un don communautaire :**

## **BC Society of Transition Houses (BCSTH)**

BCSTH est une organisation basée sur ses membres qui, grâce au leadership, à l'éducation, au soutien et à la collaboration, améliore le continuum des services et des stratégies pour réagir à la violence contre les femmes, les enfants et les jeunes, la prévenir et y mettre fin.

La Fondation Pharmaprix pour la santé des femmes<sup>MC</sup> est fière de soutenir le Menstrual Equity Project (Projet pour l'équité menstruelle), une initiative qui vise à remédier à la précarité menstruelle et à promouvoir l'équité menstruelle en offrant un accès gratuit à une variété de produits menstruels et de ressources éducatives pour les femmes et les filles qui utilisent des programmes anti-violence en Colombie-Britannique, au Yukon et dans les Territoires du Nord-Ouest.

Cette initiative aide les femmes, les enfants et les jeunes qui ont déjà été victimes de violence ou qui risquent de subir de la violence et qui sont soutenus par les programmes membres de la BCSTH.

« Nous sommes fiers de collaborer avec la Fondation Pharmaprix pour la santé des femmes<sup>MC</sup> afin de combler les lacunes importantes dans les soins de santé des femmes. La violence a des répercussions non seulement sur la santé et la sécurité des femmes, mais elle crée aussi d'importants obstacles financiers à l'égalité et au bien-être. Grâce à ce don, nous avons été en mesure de fournir des produits menstruels à près de 5 000 femmes, dont plusieurs dans les communautés rurales, éloignées et autochtones. Cette initiative a aidé à alléger certains des fardeaux des femmes et des filles qui vivent avec la violence, et nous sommes profondément reconnaissants du soutien continu de la Fondation Pharmaprix pour la santé des femmes. »

**Amy S. FitzGerald**

Directrice générale,  
BC Society of Transition Houses  
Vancouver, C.-B.



**Bénéficiaire d'un don communautaire :**

## **Le Reflet (anciennement Vide ta sacoche)**

Le Reflet recueille et distribue de nouveaux produits d'hygiène et de cosmétiques de haute qualité, et offre des soins socio-esthétiques (soins du visage, manucures, pédicures, maquillage, massages, et plus encore) aux personnes vulnérables, principalement aux femmes. Il tient également des activités de sensibilisation pour briser les tabous et changer les perceptions entourant les besoins des femmes dans des situations vulnérables, pour promouvoir leur bien-être et les autonomiser.

La Fondation Pharmaprix pour la santé des femmes<sup>MC</sup> est fière de soutenir l'initiative Bien-être, estime de soi et dignité pour les femmes dans des situations vulnérables, un programme inclusif et coopératif qui répond aux besoins essentiels qui sont encore trop souvent négligés, mais qui sont essentiels à la santé physique, mentale et émotionnelle.



Ce soutien généreux change énormément la donne pour Le Reflet et nos initiatives qui se consacrent à la santé et au bien-être des femmes. Dans notre communauté, près de 40 % des femmes souffrent d'insécurité en matière d'hygiène, et grâce à ce don, nous serons en mesure de fournir à des milliers de femmes en situation vulnérable des produits essentiels d'hygiène, de cosmétiques et menstruels, en les aidant à prendre soin d'elles-mêmes avec dignité et en favorisant leur estime de soi, leur confiance, leur autonomisation et leur bien-être général.

Le Reflet sera également en mesure d'offrir des soins socio-esthétiques aux femmes éprouvant des difficultés, créant des moments de confort pour renouer avec leur sentiment de valeur et les aidant à reprendre le pouvoir sur leur vie. Nous sommes profondément reconnaissants du soutien de la Fondation, qui est véritablement transformatrice pour nos actions et projets, ce qui nous permet de rejoindre plus de femmes et de créer un impact plus profond et durable. »

**Marie-Anik Shoiry**

Fondatrice et directrice générale,  
Le Reflet  
Québec, QC



**Bénéficiaire d'un don communautaire :**

## Guérison dans les communautés autochtones

Cette année, la Fondation Pharmaprix pour la santé des femmes<sup>MC</sup> a fait un don de 10 millions de dollars au nouveau Fonds Healing & Empowerment pour les femmes, les filles et les personnes bispirituelles autochtones disparues et assassinées (FF2EADA+) du gouvernement du Manitoba, un fonds de dotation tenu par la Winnipeg Foundation.

Cet engagement sur cinq ans appuiera des activités qui permettront d'offrir un soutien tangible, adapté à la culture et tenant compte des traumatismes subis aux enfants, aux familles et aux communautés des femmes, des filles et des personnes bispirituelles et de genres divers autochtones disparues et assassinées.

La Fondation Pharmaprix est fière de promouvoir une approche plus soutenue de la guérison et de l'autonomisation des femmes, des filles et des personnes bispirituelles.



« Chacun d'entre nous a un rôle à jouer dans la création d'un meilleur avenir pour les femmes, les filles et les personnes bispirituelles autochtones. Cet engagement important de la Fondation Pharmaprix pour la santé des femmes<sup>MC</sup> est un exemple de la façon dont les entreprises et leurs efforts de bienfaisance peuvent contribuer à mettre fin à la violence, au racisme et à la discrimination envers les femmes, les filles, les personnes bispirituelles et de genres diversifiés autochtones, et à la réconciliation par l'action grâce à un soutien réel et tangible. »

**Nahanni Fontaine**

Ministre responsable de l'équité  
entre les femmes et les sexes,  
gouvernement du Manitoba



A woman with dark, curly hair is smiling broadly, looking slightly to the left. She is wearing a dark purple blazer over a light-colored top. The background is blurred, showing other people in a social setting.

# **Se mobiliser pour passer à l'action :**

**La puissance de notre réseau**



# La Fondation Pharmaprix pour la santé des femmes<sup>MC</sup> apprécie le soutien incroyable fourni par l'ensemble du réseau Pharmaprix<sup>MD</sup>.

Des pharmaciens et pharmaciennes propriétaires et équipes de magasin très appréciés aux clients, employés, fournisseurs et donateurs, chacun joue un rôle indispensable pour permettre à la Fondation d'avoir un impact sur la santé des femmes. Des efforts inlassables des collecteurs de fonds et des intervenants à la générosité des donateurs, la Fondation Pharmaprix est incroyablement reconnaissante de ce soutien continu.

Notre travail percutant repose sur ce réseau puissant, et la collaboration est essentielle à notre réussite. Grâce à des initiatives comme les Rendez-vous beauté, Abriter l'espoir et le Tournoi de golf caritatif annuel de Pharmaprix<sup>MD</sup>, ces contributeurs se mobilisent constamment au profit de la santé des femmes et ont un impact réel sur celle-ci partout au pays.





## Rendez-vous beauté

Animé par la plupart des magasins Shoppers Drug Mart<sup>MD</sup> et Pharmaprix<sup>MD</sup> au printemps, à l'automne et avant la période des Fêtes, chaque événement Rendez-vous beauté illustre le pouvoir incroyable de la communauté. Ces événements beauté en magasin intéressants offrent tout, des consultations sur la peau aux métamorphoses, et constituent des collectes de fonds essentielles pour les programmes locaux de santé pour les femmes.

**Grâce au dévouement des équipes en magasin et au soutien généreux des communautés locales, les Rendez-vous beauté ont amassé plus de 5,5 millions de dollars en 2025, fournissant les fonds nécessaires pour créer une différence tangible et positive dans la vie des femmes partout au pays.**





## Rendez-vous beauté

« Les soins de soutien psychosociaux jouent un rôle essentiel dans la promotion de la santé et de la guérison chez les personnes atteintes d'un cancer. Grâce à la générosité du Rendez-vous beauté des Fêtes, le programme Belle et bien dans sa peau peut continuer à offrir des programmes de consultations gratuites aux femmes relevant les défis du traitement du cancer partout au pays. Les fonds recueillis aident non seulement à maintenir notre programmation de base dans plus de 80 établissements à l'échelle nationale, mais aussi à étendre nos services en ligne et numériques, en assurant un soutien plus rapide et accessible. Au-delà du financement, le Rendez-vous beauté aide également à sensibiliser les gens à nos programmes et ressources gratuits, ce qui permet à encore plus de femmes de se sentir elles-mêmes pendant et après le traitement du cancer. »

**Sue Larkin**

Présidente et cheffe de la direction,  
Belle et bien dans sa peau





# Abriter l'espoir

Toutes les femmes méritent de se sentir en sécurité et soutenues, mais trop nombreuses sont celles qui, au pays, sont confrontées à la dure réalité de la violence conjugale, qui touche plus de deux femmes sur cinq au cours de leur vie<sup>2</sup>. Les conséquences vont au-delà de la sécurité immédiate et ont une incidence directe sur la santé des femmes et le bien-être de leurs familles.

La Fondation Pharmaprix pour la santé des femmes<sup>MC</sup> s'engage à changer tout ça. Chaque automne, notre campagne Abriter l'espoir réunit tous les magasins Shoppers Drug Mart<sup>MD</sup> et Pharmaprix<sup>MD</sup> du pays afin de recueillir des fonds et de sensibiliser la population aux refuges et programmes locaux destinés aux femmes. Grâce à cette initiative, plus de 300 organisations bénéficient d'un soutien essentiel, et 100 % des dons amassés en magasin restent dans la communauté, là où ils sont le plus nécessaire.

**Ensemble, les clients, les équipes en magasin et les partenaires aident les femmes à trouver la sécurité, les soins et l'espoir, là où elles vivent.**

<sup>2</sup>Source : Violence entre partenaires intimes, gouvernement du Canada, 2025



FONDATION  
PHARMAPRIX  
POUR LA SANTÉ DES FEMMES



## Abriter l'espoir

« Chaque année, The Denise House soutient 350 femmes et enfants en refuge et plus de 600 par l'entremise de services de proximité. La demande est croissante. Nous servons actuellement 32 % plus de femmes et d'enfants chaque année que nous ne recevons de financement. Le financement d'Abriter l'espoir nous aide à fournir de la nourriture, des vêtements, des articles de première nécessité et le soutien essentiel dont les femmes et les enfants ont besoin pour reconstruire leur vie après avoir subi de la violence. »

**Dena Sicard**

Gestionnaire bénévole du développement du fonds,  
The Denise House  
Oshawa, ON

« Le financement d'Abriter l'espoir est essentiel à notre capacité à soutenir les femmes et les familles pendant leur séjour d'urgence et pendant leur transition vers de nouvelles vies sans violence. Bien que le financement de base que nous recevons du gouvernement provincial nous permette de faire en sorte que notre établissement reste ouvert et accessible aux personnes dans le besoin, tous nos programmes et services à la clientèle à Hestia House sont rendus possibles grâce à des dons, à des collectes de fonds et à des programmes parrainés par des entreprises, comme Abriter l'espoir. Nous sommes très reconnaissants de la contribution des magasins Shoppers Drug Mart de la région du Grand Saint John. »

**Jana Comeau**

Directrice générale,  
Hestia House  
Saint John, N.-B.





## Abriter l'espoir

« Depuis plusieurs années, le Pharmaprix de Victoriaville nous soutient avec générosité et créativité. Leur appui contribue à maintenir nos services d'hébergement et spécialisés pour les femmes et enfants victimes de violence conjugale — des services essentiels, utilisés à 156 % de leur capacité encore cette année. Pour une 2<sup>e</sup> année consécutive, ils nous accompagnent également dans la mise en place de notre Maison de 2<sup>e</sup> étape, qui viendra soutenir les femmes et les enfants en post-séparation. Les besoins demeurent grands, tant pour répondre à la demande actuelle que pour préparer l'avenir. Pouvoir compter sur un partenaire aussi engagé que l'équipe de Moncef nous donne l'élan nécessaire pour poursuivre notre mission et offrir sécurité, soutien et espoir. »

**Julie Croteau**

Directrice générale de la Maison d'hébergement La Volte-Face  
Victoriaville, QC



# Tournoi de golf caritatif annuel de Pharmaprix<sup>MD</sup>

Plus de 220 partenaires fournisseurs ont participé au 37<sup>e</sup> Tournoi de golf caritatif annuel de Pharmaprix<sup>MD</sup>, aidant à recueillir plus de 1,7 million de dollars en soutien à la Fondation Pharmaprix pour la santé des femmes<sup>MC</sup>.

Au-delà du golf, cette journée inspirante de plaisir et de collecte de fonds a été l'occasion pour les participants d'en apprendre davantage sur le travail percutant des partenaires de la Fondation Pharmaprix comme l'Institut des femmes noires pour la santé, Belle et bien dans sa peau, Markham Stouffville Hospital Foundation, Moon Time Connections, l'Association canadienne pour l'équité en santé des femmes et Yellow Brick House.

**La Fondation Pharmaprix pour la santé des femmes<sup>MC</sup> remercie chaleureusement toutes les personnes qui ont participé à la réussite de cette journée. Votre soutien est grandement apprécié.**







**Maximiser notre  
impact grâce  
à nos priorités  
fondamentales**



**En 2025, la Fondation Pharmaprix pour la santé des femmes<sup>MC</sup> a réorienté ses ressources pour prioriser les principaux domaines d'impact, y compris l'équité menstruelle, la recherche sur la santé des femmes et l'éducation et la sensibilisation à la ménopause.**

Cette approche ciblée vise à maximiser l'impact tout en s'attaquant aux domaines où les femmes font face à des disparités en matière de santé.





# Faire progresser l'équité menstruelle

Les inégalités en matière de produits menstruels sont autant ignorées que mises de côté. Une étude menée par Plan International Canada révèle que trois femmes sur quatre âgées de 18 à 24 ans se sentent obligées de cacher leurs règles à l'école et au travail. La Fondation Pharmaprix pour la santé des femmes<sup>MC</sup> reconnaît le besoin pressant de ressources menstruelles au Canada.

Grâce à des partenariats clés avec des organisations comme Moon Time Connections et de nouveaux programmes comme Cycle solidaire, nous augmentons l'accès aux produits menstruels vitaux et offrons une éducation qui brise la stigmatisation, favorisant un avenir plus équitable pour les gens qui ont des menstruations partout au pays.

## PLEINS FEUX SUR LE PROGRAMME : Cycle solidaire

Lancé l'été 2025, Cycle solidaire est un programme national conçu pour tirer parti de la portée des magasins Shoppers Drug Mart<sup>MD</sup> et Pharmaprix<sup>MD</sup> afin de soutenir les organismes communautaires locaux par l'entremise de collectes de dons de produits. Cette année, les magasins du réseau ont organisé des collectes de dons, récoltant des tampons, des serviettes hygiéniques, des coupes menstruelles et des sous-vêtements de menstruation pour soutenir des organismes locaux comme les refuges pour femmes et les banques alimentaires communautaires.

**La Fondation Pharmaprix pour la santé des femmes<sup>MC</sup> est reconnaissante du soutien considérable des magasins Shoppers Drug Mart<sup>MD</sup> et Pharmaprix<sup>MD</sup> ainsi que des clients qui ont contribué à ce programme et à l'amélioration de l'accès aux produits menstruels pour les femmes partout au pays.**



## Faire progresser l'équité menstruelle

« NeighbourLink Parkland, un organisme de bienfaisance local qui transmet des ressources aux personnes dans le besoin de notre communauté, a été le bénéficiaire de l'initiative « Cycle solidaire » de notre magasin. Nous étions heureux et fiers d'avoir joué un rôle dans l'accès aux produits menstruels, des articles essentiels, mais souvent négligés et peu abordables pour beaucoup. Nous savons que ce programme a déjà réellement changé la donne pour les femmes de notre communauté afin de répondre aux besoins de base sans stress supplémentaire. Ce fut une excellente occasion de mettre en lumière l'importance de l'équité menstruelle et, ensemble, nous prouvons que de petits gestes de générosité peuvent créer des changements significatifs. »

**Sheril Daniel**

Baccalauréat et maîtrise en pharmacie,  
Doctorat en biochimie | Pharmacienne | Pharmacienne propriétaire  
Stony Plain, AB





# Améliorer les soins pour la ménopause

La Fondation Pharmaprix pour la santé des femmes<sup>MC</sup> est fière de collaborer avec l'Association canadienne pour l'équité en santé des femmes (ACESF), le plus important bailleur de fonds non gouvernemental de la recherche sur la santé des femmes au Canada.

L'ACESF est une alliance stratégique des principales fondations de santé et d'hôpital des femmes du Canada qui travaillent ensemble pour promouvoir l'équité dans la recherche et les soins de santé des femmes. L'ACESF regroupe des ressources, des collectes de fonds, de l'éducation et de la promotion des intérêts, collaborant avec des partenaires qui partagent la même vision, soit d'améliorer les résultats et de favoriser un changement durable dans la santé des femmes. La BC Women's Health Foundation, l'Alberta Women's Health Foundation, la Women's College Hospital Foundation, la Fondation du Centre universitaire de santé McGill et la IWK Foundation composent l'ACESF.

Cette année, la Fondation Pharmaprix a renforcé son partenariat avec l'ACESF en s'engageant à verser un million de dollars au profit de la recherche sur la santé au cours des deux prochaines années. Cet investissement appuiera l'élaboration d'une norme de soins améliorée fondée sur des

données probantes pour la ménopause, en permettant à chacune des fondations membres de l'ACESF de collaborer aux protocoles de recherche nationaux mis en œuvre dans chacun des hôpitaux.

Le financement soutiendra une variété de projets, y compris le travail essentiel au BC Women's Health Foundation Menopause Centre, où une équipe se concentre sur le développement et l'évaluation de la formation pour les praticiens de soins primaires. Tout cela en plus du travail au Centre universitaire de santé McGill, où les chercheurs étudient l'impact de la ménopause sur la santé cardiovasculaire, la santé métabolique et la santé osseuse.

Cette dernière contribution s'appuie sur trois ans de partenariat soutenu avec un total de dons de plus de 3 millions de dollars à l'ACESF depuis 2022. En tant que partenaire fondateur de l'ACESF, la Fondation Pharmaprix pour la santé des femmes<sup>MC</sup> a joué un rôle de premier plan en attirant l'attention sur les lacunes de la santé des femmes, en l'aidant à créer un élan et obtenir du soutien.



ASSOCIATION CANADIENNE POUR  
L'ÉQUITÉ EN SANTÉ DES FEMMES





## Améliorer les soins pour la ménopause

« C'est bien plus que de la générosité, c'est du leadership. La Fondation Pharmaprix a cru à notre travail dès le début et elle a contribué à façonner un mouvement. Grâce à cet engagement renouvelé, nous prenons des mesures significatives vers une nouvelle norme de soins pour la ménopause au Canada, qui se fait attendre depuis longtemps. Ensemble, nous touchons davantage de femmes, finançons davantage de recherches et plaidons en faveur d'un changement à l'échelle du système. »

**Amy Flood**

Directrice générale,  
Association canadienne pour l'équité en santé des femmes





# Merci

La Fondation Pharmaprix pour la santé des femmes<sup>MC</sup> est extrêmement reconnaissante du soutien extraordinaire de Shoppers Drug Mart<sup>MD</sup>/Pharmaprix<sup>MD</sup> et de son réseau dévoué de magasins, ainsi qu'envers les pharmaciens et pharmaciennes propriétaires et leurs équipes, les employés du siège social, les fournisseurs, les donateurs et les millions de clients. Ensemble, nous permettons à un réseau inégalé de partenaires communautaires partout au Canada d'améliorer l'accès aux soins, de sensibiliser aux besoins médicaux uniques des femmes et de stimuler la recherche et les innovations cruciales en matière de santé.





QUI NOUS SOMMES

# Conseil d'administration

David Markwell, Président

Lori LeBlanc, Vice-présidente

George Hamam, Trésorier

Ashley Davidson, Administratrice

Nneka Ezurike, Administratrice

Ruchi Kumar, Administratrice

Perry Martin, Administrateur

Derrick Pittman, Administrateur

Christine Singh, Administratrice

# Équipe de la Fondation Pharmaprix

Gianna Leva-Germanese

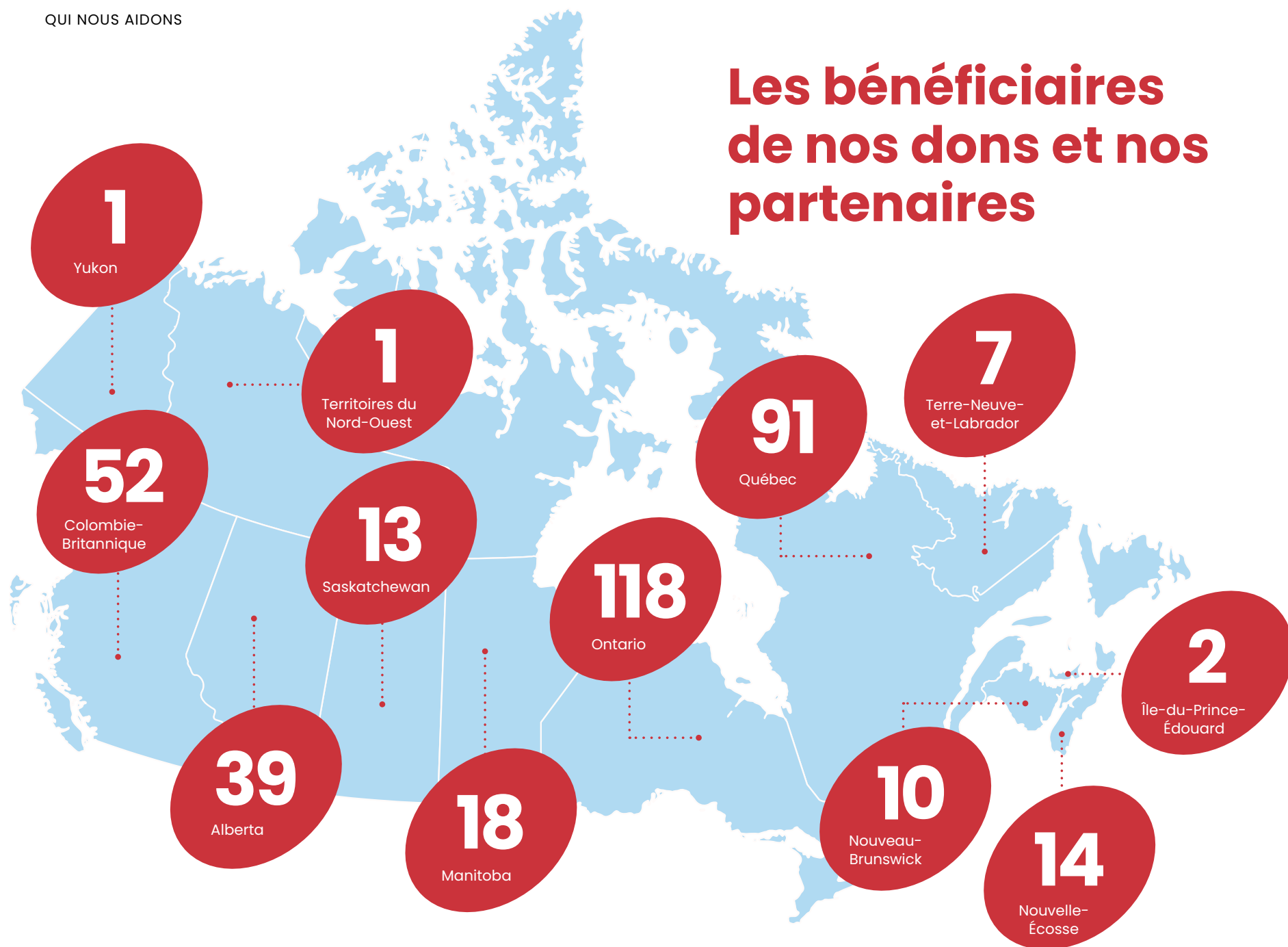
Laura Malone

Paulette Minard





## Les bénéficiaires de nos dons et nos partenaires



## QUI NOUS AIDONS

### Alberta

Adeara Recovery Centre  
Airdrie P.O.W.E.R  
Alberta Northwest Palliative Care Society  
Aventa Treatment Foundation for Women  
Big Hill Haven Women's Shelter  
Brooks and District Women's Safe Shelter Society  
Calgary Health Foundation  
Camrose Women's Shelter  
Capella Centre Alberta  
Catholic Social Services – Lurana Shelter  
Central Alberta Women's Emergency Shelter  
Discovery House Family Violence Prevention Society  
Ermineskin Women's Shelter Society  
FearsNotLove  
Fort Saskatchewan Families First Society  
Grande Prairie Women's Residence Association  
Hope Resource Centre Association  
Jessica Martel Memorial Foundation  
Medicine Hat Women's Shelter Society  
Mountain Rose Women's Shelter Association  
North Rocky View Community Links Society  
Northern Haven Support Society  
Parkland Turning Points Society  
Peace River Regional Women's Shelter Society  
Riseup Society Alberta  
Rowan House Society  
Royal Alexandra Hospital Foundation  
Stepping Stones Crisis Society  
Strathcona Shelter Society Ltd.  
Taber Safe Haven Women's Shelter Society

True North Society  
United Way of Central Alberta Society  
Waypoints Community Services Association  
WIN House Edmonton  
Wings of Providence Society  
Yellowhead Emergency Shelter for Women Society  
YWCA Banff – Bow Valley Emergency Shelter  
YWCA Calgary  
YWCA Lethbridge & District

### Colombie-Britannique

Aimee Beaulieu Transition House  
Amata Transition House Society  
Ann Davis Transition Society  
Archway Community Services  
Archway Society for Domestic Peace  
BC Women's Health Foundation  
Campbell River & North Island Transition Society  
Canadian Mental Health Association for the Kootenays  
Cariboo Friendship Society  
Castlegar & District Community Services Society – Safe Homes Program  
Central Okanagan Emergency Shelter  
Chimo Community Services  
CMHA BC Division (Victoria)  
Comox Valley Transition Society  
Cowichan Women Against Violence Society  
Cythera Transition House Society  
Desert Sun Counselling & Resource Centre Society  
Dixon Transition Society



Elizabeth Fry Society of Greater Vancouver – Elizabeth Gurney House  
Fort St. John's Women's Resource Society  
Grace House  
Haven Society  
Howe Sound Women's Centre Society  
Ishtar Women's Resource Society  
Kootenai Community Centre Society  
Ksan Society  
Margaret Laurence House  
Nisa Foundation  
North Coast Transition Society  
North Shore Crisis Services Society  
Northern Society for Domestic Peace  
Phoenix Transition Society  
Princeton Family Services Society  
Sage Haven Society  
Salvation Army Gateway of Hope  
Sara For Women  
Shuswap Area Family Emergency Society



## QUI NOUS AIDONS

### Colombie-Britannique (suite)

Sooke Transition House Society  
Sources Community Resource Centre  
South Okanagan Women In Need Society  
South Peace Community Resource Society (Mizpah House)  
Sunshine Coast Community Services  
Surrey Women's Centre  
Tamtik Status of Women  
THS Society of Transition Houses  
Trail FAIR Society  
Tri-City Transitions Society  
United Way BC  
Vancouver Women's Health Collective Society  
Victoria Women's Transition House  
YMCA BC (Y Women's Emergency Shelter)  
YWCA Metro Vancouver – Arbour House

### Manitoba

Alpha House Project  
Aurora House  
Bravestone Centre  
CMHA Manitoba & Winnipeg  
Eastman Crisis Centre  
Health Sciences Centre Foundation – Sexual Assault Nurse Examiner Program  
Ikwe Widdjiitiwin Inc.  
Interlake Women's Resource Centre  
Mood Disorders Association of Manitoba  
Nova House  
Parkland Crisis Centre & Women's Shelter

Prairie Harbour Inc.  
South Central Committee on Family Violence  
The Winnipeg Foundation  
Thompson Crisis Centre  
Willow Place Shelter  
Women's Health Clinic  
YWCA Brandon Women's Shelter

### Nouveau-Brunswick

Beausejour Family Crisis Resource Centre  
Escale MadaVic Inc.  
First Steps Housing Project Inc.  
Fredericton Homeless Shelters  
Hestia House  
Maison de Passage House Inc.  
Maison Notre-Dame House Inc.  
Miramichi Emergency Centre for Women  
Sussex Vale Transition House  
Woodstock Sanctuary House

### Terre-Neuve-et-Labrador

Cara Transition House Inc.  
Committee on Family Violence  
Grace Sparkes House Inc.  
Iris Kirby House  
O'Shaughnessy House Carbonear  
St. John's Women's Centre Inc.  
Stella's Circle

### Nouvelle-Écosse

Adsum for Women & Children

Alice House  
Antigonish Women's Resource Centre  
Cape Breton Regional Hospital Foundation  
Chrysalis House Association  
East Hants Family Resource Centre  
Halifax Transition House Association  
Juniper House  
Leeside Transition House  
South Shore Transition House Association/Harbour House  
Strongest Families Institute/L'institut des Familles Solides  
Tearmann Society for Abused Women  
Third Place Transition House  
Transition House Foundation

### Territoires du Nord-Ouest

YWCA NWT – Alison McAteer House

### Ontario

After Breast Cancer  
Anduhyaun Inc.  
Ashley's Place  
Beendigen Inc.  
Bernadette McCann House for Women  
Bethesda House  
Birchway Niagara  
Bowmanville Hospital Foundation  
Canadian Mental Health Association  
Canadian Red Cross  
Chantel's Place

## QUI NOUS AIDONS

### Ontario (suite)

Chatham Kent Women's Centre  
Christie Refugee Welcome Centre Inc.  
CMHA Waterloo Wellington  
Cornerstone Family Violence Prevention Centre  
Cornerstone Housing for Women  
David McAntony Gibson Foundation  
Elliot Lake Women's Group - Maplegate  
Embrace: Agency to End Violence  
Emily Murphy Second Stage Residences  
Ernestine's Women's Shelter  
Esprit Place  
Family Transition Place  
Faye Peterson House  
Gillian's Place  
Good Shepherd - Martha House  
Green Haven Shelter for Women  
Guelph - Wellington Women in Crisis  
Habitat Interlude  
Haldimand & Norfolk Women's Services  
Halton Women's Place  
Herizon House  
Hiatus House  
Homeward Family Shelter  
Hoshizaki House Dryden District Crisis Shelter  
Huron Women's Shelter Second Stage Housing & Counselling Services  
Huron Transition Homes  
Interval House of Hamilton  
Interval House of Ottawa  
Kingston Interval House

Lanark County Interval House  
Leeds & Grenville Interval House  
Lennox Addington Interval House  
London Abused Women's Centre  
London Health Sciences Foundation  
Look Good Feel Better  
Maggie's Resource Centre  
Maison Baldwin House  
Maison Interlude House  
Malvern Family Resource Centre  
Markham Stouffville Hospital Foundation  
Minwaashin Lodge Indigenous Women's Support Centre  
Mission Services of Hamilton-Inasmuch House/ Willow's House  
Muskoka Women's Advocacy Group  
My Friend's House  
My Sister's Place  
Nellie's Shelter  
Nelson House of Ottawa-Carleton  
Nipissing Transition House  
North York Women's Shelter  
Northwestern Ontario Women's Center  
Nova Vita Women's Shelter Inc.  
Oakville Hospital Foundation  
Ontario Shores Centre for Mental Health Sciences  
Optimism Place Women's Shelter & Support Services  
Ovarian Cancer Canada  
Parkdale Food Centre  
Pavillion Women's Centre  
Rainy River District Women's Shelter of Hope



Royal Ottawa Foundation for Mental Health  
Sandgate Women's Shelter  
Sedna Women's Shelter & Support Services Inc.  
Shelter Movers  
Shifra Homes Inc.  
Sistering - A Woman's Place  
Society of Saint Vincent de Paul-St. Clare's Residence  
St. Joseph's Healthcare Foundation  
St. Matthews Harmony House  
Street Health Community Nursing Foundation  
Sudbury Women's Centre  
Sudbury YWCA Genevra House  
The Black Women's Institute for Health  
The Redwood  
The Salvation Army Family Life Resource Centre  
The Salvation Army Toronto Evangeline Residence  
The Walrus  
The Women's Centre Grey Bruce  
Three Oaks Foundation



## QUI NOUS AIDONS

### Ontario (suite)

Thunder Bay Christmas Cheer  
Thunder Bay Indigenous Friendship Centre  
Timmins and Area Women in Crisis  
True North Aid  
United Way Oxford  
University Hospitals Kingston Foundation  
University of Ottawa  
Violence Against Women Services Elgin County  
Welcome Centre Shelter for Women and Families  
Western Ottawa Community Resource Centre –  
Chrysalis House  
William Osler Health System  
Women & Children's Shelter Barrie  
Women In Crisis (Algoma) Inc.  
Women's College Hospital Foundation  
Women's Shelter Saakaate House  
Women's Crisis Services of Waterloo Region  
Women's Habitat of Etobicoke  
Women's Health Collective Canada  
Women's House Serving Bruce & Grey  
Women's Interval Home of Sarnia-Lambton Inc.  
Women's Resources of Kawartha Lakes  
Women's Rural Resource Centre of Strathroy & Area  
Women's Shelters Canada  
Yellow Brick House  
Yorktown Family Services  
YWCA Muskoka  
YWCA Niagara Region  
YWCA Peterborough Haliburton  
YWCA Toronto

### Île-du-Prince-Édouard

Blooming House  
PEI Family Violence Prevention Services Inc.

### Québec

Accueil-Sérénité  
Alternative pour Elles  
Anne's House  
Auberge Transition  
CALACS La Passerelle  
Centre Amal pour femmes  
Centre d'hébergement Tipinuaikan  
Centre de femmes La Moisson  
Centre de femmes L'Éclaircie  
Centre des femmes de Rivière-des-Prairies  
Centre des femmes de Montréal  
Centre féminin du Saguenay  
Centre le Bouscueil de Roberval inc.  
Chez Doris  
Espace M  
Etape emploi  
Femmes Averties/Women Aware  
Fondation Carrefour pour Elle  
Fondation CERVO  
Fondation CHU de Québec  
Fondation Jonction pour elle  
Fondation Y des femmes de Montréal  
Fondation YWCA Québec  
Hébergement La Passerelle  
Hébergement L'Entre-Deux  
Inter-Val 1175

L'Escale de l'Estrie Inc.  
La Chambrée  
La Clé sur la Porte  
La Dauphinelle  
La Débrouille  
La Gigogne  
La Hutte  
La Maison Bleue  
La Maison Dalauze  
La Maison d'Athéna  
La Maison de Connivence  
La Maison des femmes de Baie-Comeau  
La Maison du Réconfort  
La Maison grise de Montréal  
La Maison Le Prélude  
La Maison L'Esther  
La Maison Victor-Gadbois  
La Marie Debout  
La Passerelle d'Alma  
La Re-Source de Châteauguay  
La Rose des Vents de Drummondville  
La rue des Femmes  
La Sejournelle  
L'Accueil Pour Elle  
L'Arrêt-Source  
L'Auberge Madeleine  
L'Autre Chez Soi  
L'Autre-Toit du KRTB  
Le Centre des femmes de Verdun  
Le Chaînon  
Le Parados

## QUI NOUS AIDONS

### Québec (suite)

Le Reflet (Vide ta sacoche)  
Les Maisons de l'Ancre  
L'institut de l'innovation/Innovation Institute  
Listuguj Haven House  
Maison Alice Desmarais  
Maison d'accueil La Traverse  
Maison d'accueil le Mitan  
Maison d'Ariane  
Maison de Lina  
Maison des femmes de Québec  
Maison d'hébergement d'Anjou  
Maison d'hébergement La Volte-Face  
Maison d'hébergement l'Égide 2<sup>e</sup> étape  
Maison du Cœur pour Femmes  
Maison Hina  
Maison Le FAR  
Maison Passages  
Maison pour femmes immigrantes  
Maison Unies-Vers-Femmes  
Montreal General Hospital Foundation  
Partage-Action (Calacs)  
Partageons l'espoir (Québec)  
PasserElle  
Pavillon Marguerite de Champlain  
Projets autochtones du Québec  
Regard en Elle  
Regroup'elles  
Résidence Le Portail  
S.O.S. Grossesse  
Séjour La Bonne Œuvre

Sidalys  
Viol-Secours CALACS de Québec  
West Island Women's Shelter  
Women on the Rise

### Saskatchewan

Battlefords Interval House  
CMHA Saskatoon  
Envision Counselling and Support Centre Inc.  
Moose Jaw Transition House  
North East Outreach and Support Services  
Partners Family Services Inc.  
Prince Albert Safe Shelter for Women  
Regina Transition House  
Saskatoon Interval House, Inc.  
Shelwin House - Yorkton Women In Need Inc.  
Southwest Crisis Services  
Spark Foundation of Lloydminster  
YWCA Prince Albert

### Yukon

Yukon Women's Transition Home Society  
(Kaushee's Place)





**FONDATION  
PHARMAPRIX**  
**POUR LA SANTÉ DES FEMMES**



Pour en savoir plus et faire un don, visitez le site [fondationpharmaprix.ca](http://fondationpharmaprix.ca).